

# Scheda tecnica

## Dispositivo satellitare Sat View

**VOLKSWAGEN GOLF PLUS m.y. 2010**

Vettura verificata il 06/2011

**VOLKSWAGEN GROUP ITALIA S.p.A.**

---

**Cat. MYSGPABT03910**

Le informazioni tecniche incluse nel seguente manuale sono da ritenersi puramente indicative e l'azienda produttrice non si assume alcuna responsabilità relativamente alle stesse.

Il personale tecnico preposto all'installazione è tenuto a verificare con la dovuta diligenza e sotto la propria responsabilità le informazioni riportate a secondo il tipo di vettura (es. punti di connessione specifici del modello).

## NORME D'INSTALLAZIONE



- Prima di eseguire qualsiasi operazione **STACCARE IL MORSETTO NEGATIVO DELLA BATTERIA.**
- Il dispositivo satellitare deve essere installato esclusivamente all'interno dell'abitacolo vettura.
- Per il fissaggio delle parti, è consigliato utilizzare del velcro.
- Per i collegamenti è buona norma fare riferimento a quanto indicato sulla scheda tecnica della specifica vettura.
- Evitare nel modo più assoluto connessioni elettriche di tipo rapido.
- Per i collegamenti effettuare la crimpatura del filo utilizzando gli splice forniti nel kit, isolando la giuntura con nastro isolante e fasciando i cablaggi con nastro in tessuto.

## PUNTI D'INSTALLAZIONE SULLA VETTURA

### Posizionamento centralina satellitare

Tramite il velcro fornito nel kit fissare la centralina satellitare sul montante sinistro sotto al cruscotto lato guida.



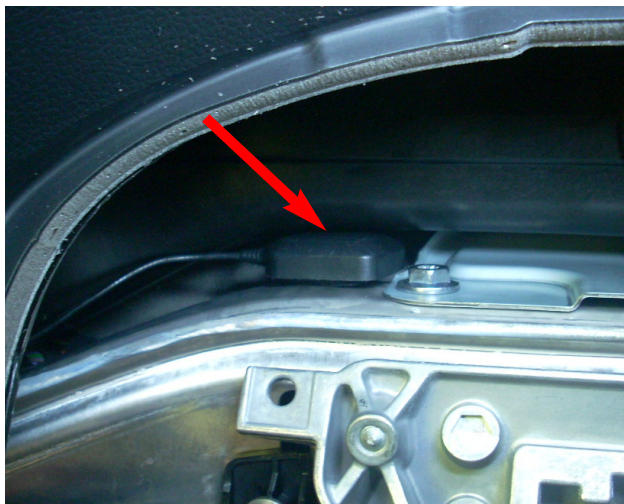
### Posizionamento sensore inclinazione

Fissare il sensore inclinazione sfruttando la vite originale sul supporto di metallo dietro la copertura cruscotto laterale lato guida.



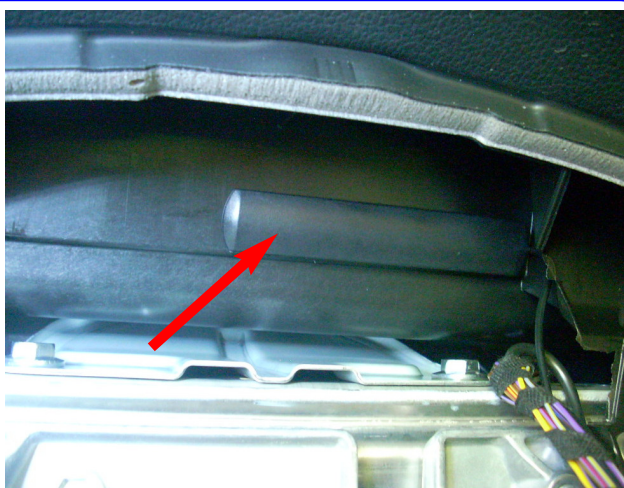
### Posizionamento antenna GPS

Tramite il velcro fornito nel kit, fissare l'antenna GPS sul supporto di metallo dietro al quadro strumenti.



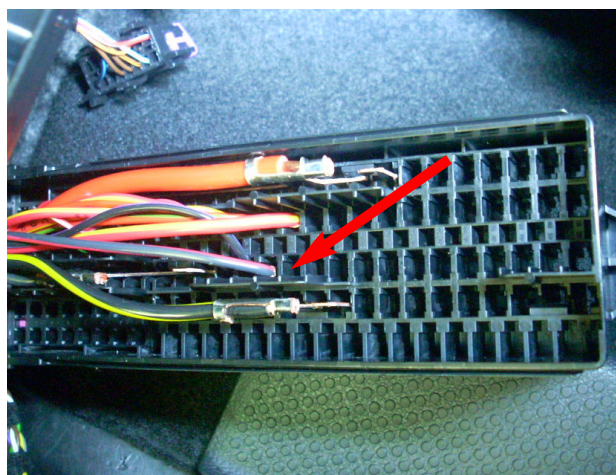
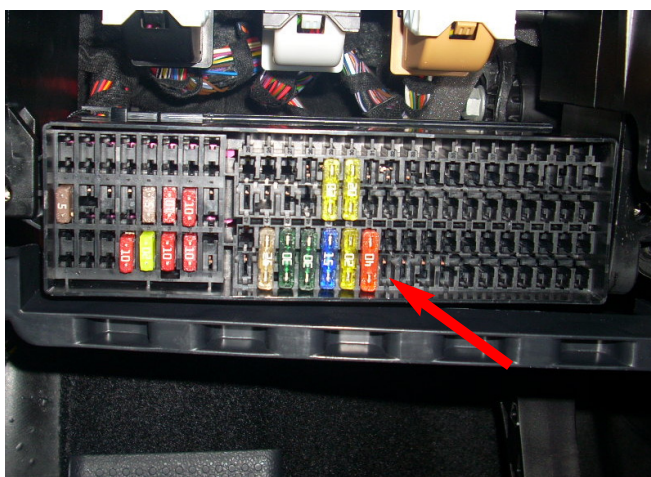
### Posizionamento antenna GSM

Tramite il suo adesivo, fissare l'antenna GSM sul condotto di aerazione dietro al quadro strumenti.



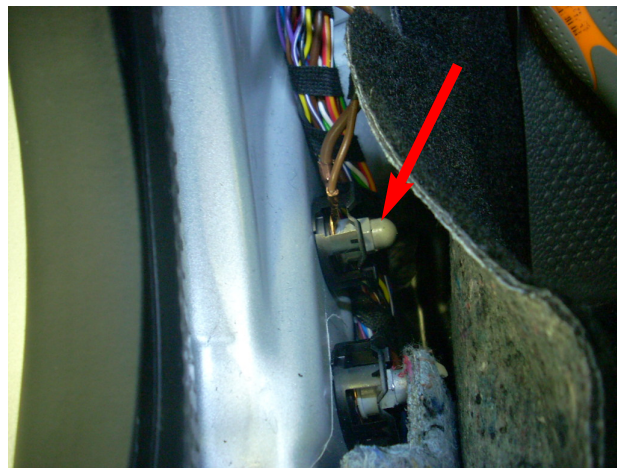
### Collegamento positivo fisso +30

Tramite un faston originale collegare il filo **ROSSO** del cablaggio satellitare nella pos.N.50 libera inserendo un fus.da 10 Amp. oppure al filo **ROSSO/GIALLO** dietro al fusibile N.47 della scatola fusibili fissata sotto il cruscotto lato guida.



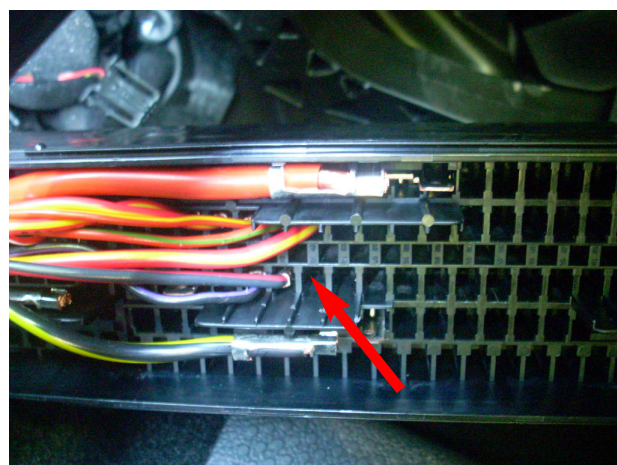
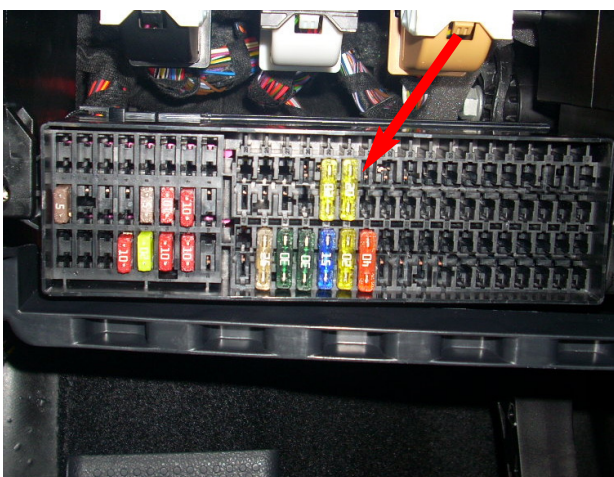
### Collegamento negativo GND

Tramite un faston ad occhiello diametro 6 mm, collegare il filo **MARRONE** del cablaggio satellitare alla derivazione di massa originale dietro la copertura battitacco lato guida .



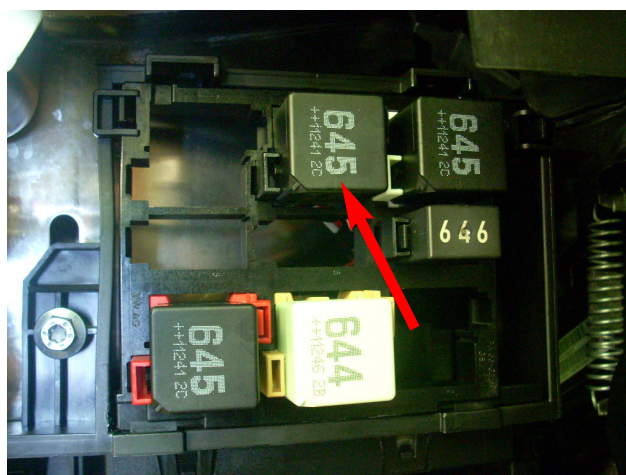
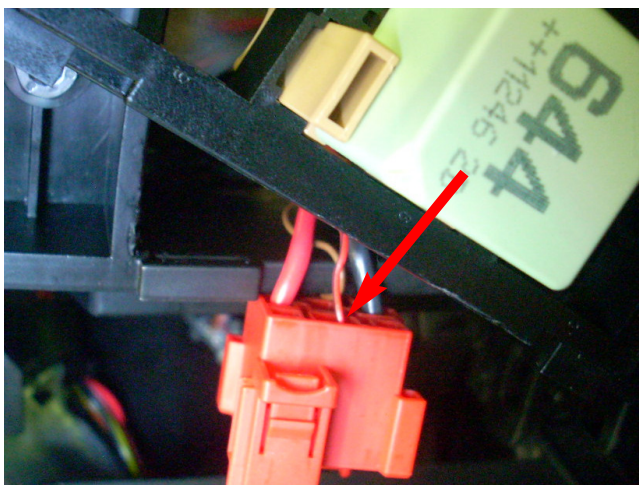
### Collegamento positivo sottochiave +15

Tramite un faston originale collegare il filo **VERDE** del cablaggio satellitare nella pos.N.31 libera inserendo un fus.da 5 Amp. oppure al filo **NERO/VIOLA** in uscita al fus.N.47 della scatola fusibili fissata sotto il cruscotto lato guida.



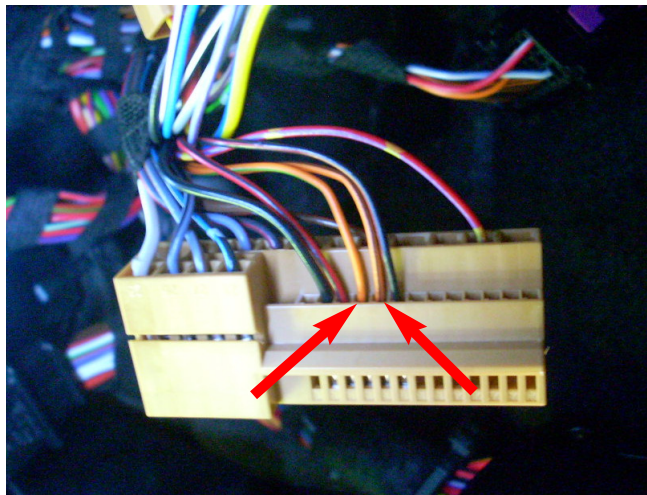
### Collegamento blocco avviamento

Interrompere il filo **ROSSO/NERO** allo zoccolo rosso del relè N.645 fissato sul supporto portarelè sotto al cruscotto lato guida.



## Collegamento Can- Bus

Collegare il filo **NERO** del cablaggio modulo Can Converter al filo **ARANCIO/VERDE pos.21** e il filo **GIALLO** del cablaggio modulo Can Converter al filo **ARANCIO/MARRONE pos.20** nel connettore nocciola a 52 poli della centralina body sotto al cruscotto lato guida.



**SOLO DOPO TERMINATA L'INSTALLAZIONE ELETTRICA COLLEGARE IL MORSETTO NEGATIVO DELLA BATTERIA**